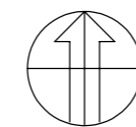
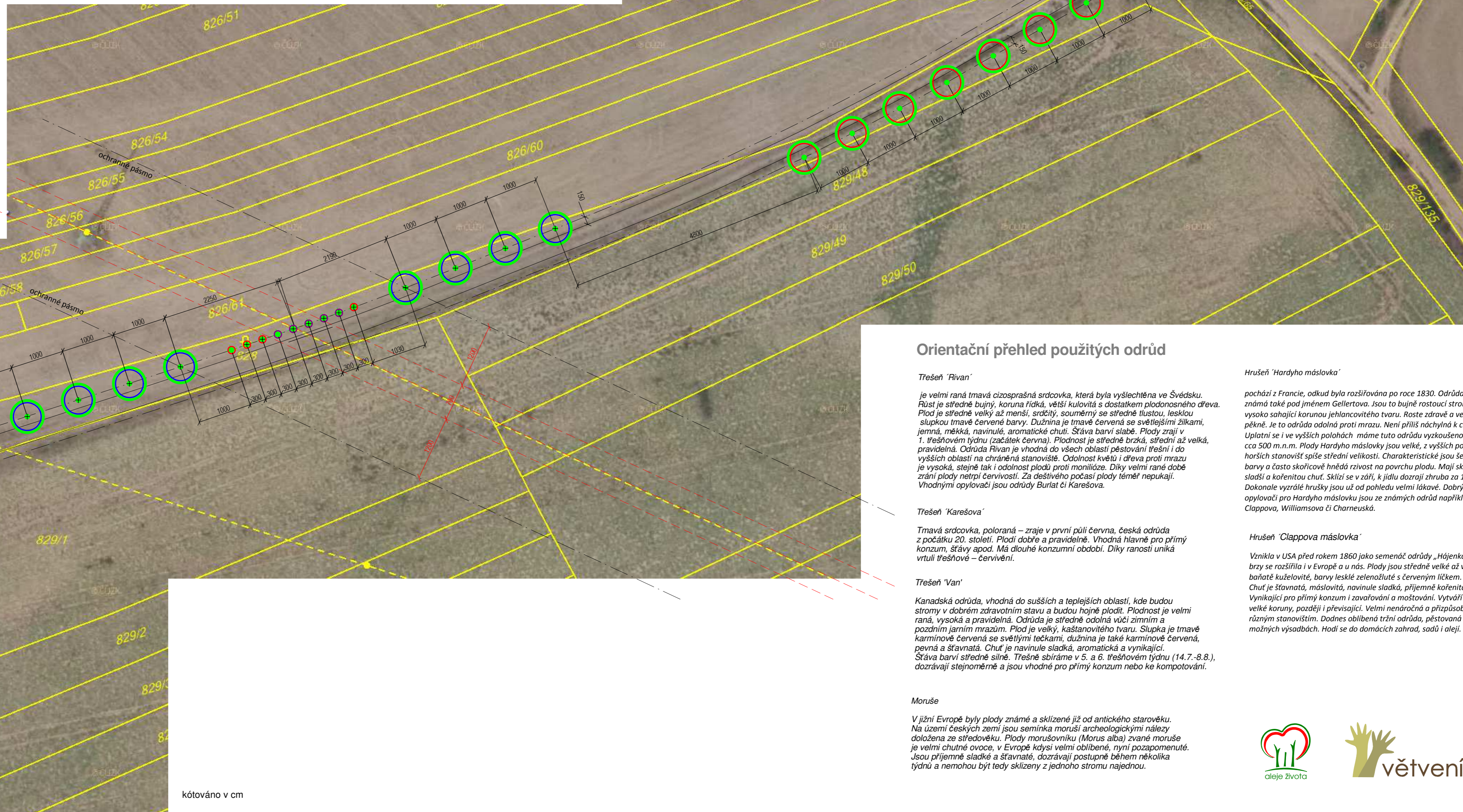


VÝSADBA STROMOŘADÍ - TVAROŽNÁ LOKALITA U HRUŠEK M 1 : 500



LEGENDA:

- navržené stromy - Třešně (8ks)**
*Prostokolenné sazenice, polokmen (PK): výška kmene 1,30–1,69 m, nebo vysokokmen (VK): výška kmene 1,70 m, alternativně špičák k zapěstování koruny, stromy opatřit kůlem (min.200cm) a ochranou proti okusu zvěří.
Použitý rostlinný materiál musí být první jakosti a splňovat ČSN.*
- navržené stromy - Hrušky (11ks)**
*Prostokolenné sazenice, polokmen (PK): výška kmene 1,30–1,69 m, nebo vysokokmen (VK): výška kmene 1,70 m, alternativně špičák k zapěstování koruny, stromy opatřit kůlem (min.200cm) a ochranou proti okusu zvěří.
Použitý rostlinný materiál musí být první jakosti a splňovat ČSN.*
- navržené stromy - Moruše (2ks)**
*Prostokolenné sazenice, polokmen (PK): výška kmene 1,30–1,69 m, nebo vysokokmen (VK): výška kmene 1,70 m, alternativně špičák k zapěstování koruny, stromy opatřit kůlem (min.200cm) a ochranou proti okusu zvěří.
Použitý rostlinný materiál musí být první jakosti a splňovat ČSN.*
- navržené keře - Dřín obecný (4ks)**
*Kontejnerovaný materiál, min 3 výšňny 70 cm
Použitý rostlinný materiál musí být první jakosti a splňovat ČSN.*
- navržené keře - Hloh jednosemenný (5ks)**
*Kontejnerovaný materiál, min 3 výšňny 70 cm
Použitý rostlinný materiál musí být první jakosti a splňovat ČSN.*



Orientační přehled použitých odrůd

Třešeň 'Rivan'
 je velmi raná tmavě červená srdcovka, která byla vyšlechtěna ve Švédsku. Růst je středně bujný, koruna řídká, větší kulovitá s dostatkem plodonosného dřeva. Plod je středně velký až menší, srdčitý, souměrný se středně tlustou, lesklou slupkou tmavě červené barvy. Dužnina je tmavě červená se světlejšími žilkami, jemná, měkká, navinulá, aromatické chuti. Šráva barví slabě. Plody zrají v 1. trešňovém týdnu (začátek června). Plodnost je středně brzká, střední až velká, pravidelná. Odrůda Rivan je vhodná do všech oblastí pěstování třešní i do vyšších oblastí na chráněná stanoviště. Odolnost květů i dřeva proti mrazu je vysoká, stejně tak i odolnost plodů proti monilioze. Díky velmi rané době zrání plody netrpí červivostí. Za deštivého počasí plody téměř nepukají. Vhodnými opylovači jsou odrůdy Burlat či Karešova.

Třešeň 'Karešova'
 Tmavá srdcovka, poloraná – zraje v první půli června, česká odrůda z počátku 20. století. Plodí dobře a pravidelně. Vhodná hlavně pro přímý konzum, šťavy apod. Má dlouhé konzumní období. Díky ranosti uniká vrtulí trešňové – červivosti.

Třešeň 'Van'
 Kanadská odrůda, vhodná do sušších a teplejších oblastí, kde budou stromy v dobrém zdravotním stavu a budou hojně plodit. Plodnost je velmi raná, vysoká a pravidelná. Odrůda je středně odolná vůči zimním a pozdním jarním mrazům. Plod je velký, kaštanovitěho tvaru. Slupka je tmavě karminově červená se světlými tečkami, dužnina je také karminově červená, pevná a šťavnatá. Chuť je navinule sladká, aromatická a vynikající. Šráva barví středně silně. Třešně sbíráme v 5. a 6. trešňovém týdnu (14.7.-8.8.), dozrávají stejnoměrně a jsou vhodné pro přímý konzum nebo ke kompotování.

Moruše
 V jižní Evropě byly plody známy a sklizeny již od antického starověku. Na území českých zemí jsou semínka moruší archeologickými nálezy doložena ze středověku. Plody morušovníku (Morus alba) zvané moruše je velmi chutné ovoce, v Evropě kdysi velmi oblíbené, nyní pozapomenuté. Jsou příjemně sladké a šťavnaté, dozrávají postupně během několika týdnů a nemohou být tedy sklizeny z jednoho stromu najednou.

Hrušeň 'Hardyho máslovka'
 pochází z Francie, odkud byla rozšiřována po roce 1830. Odrůda je známá také pod jménem Gellertova. Jsou to bujně rostoucí stromy s vysoko sahající korunou jehlanovitěho tvaru. Roste zdravě a velmi pěkně. Je to odrůda odolná proti mrazu. Není příliš náchylná k chorobám. Uplatní se i ve vyšších polohách máme tuto odrůdu vyzkoušenou i v cca 500 m.n.m. Plody Hardyho máslovky jsou velké, z vyšších poloh a horších stanovišť spíše střední velikosti. Charakteristické jsou šedozelené barvy a často skořicově hnědá rzivost na povrchu plodu. Mají skvělou sladší a kořenitou chuť. Sklízí se v září, k jídlu dozrají zhruba za 14 dní. Dokonale vyzrálé hrušky jsou už od pohledu velmi lákavé. Dobrymi opylovači pro Hardyho máslovku jsou ze známých odrůd například Clappova, Williamsova či Charneuská.

Hrušeň 'Clappova máslovka'
 Vznikla v USA před rokem 1860 jako semenáč odrůdy „Hájenska“, brzy se rozšířila i v Evropě a u nás. Plody jsou středně velké až velké, bohatě kuželovité, barvy lesklé zelenožluté s červeným líčkem. Chuť je šťavnatá, máslovitá, navinule sladká, příjemně kořenitá. Vynikající pro přímý konzum i zavařování a moštování. Vytváří středně velké koruny, později i převisající. Velmi nenáročná a přizpůsobivá různým stanovištím. Dnes oblíbená tržní odrůda, pěstovaná ve všech možných výsadbách. Hodí se do domácích zahrad, sadů i alejí.

